



Kongshavn videregående skole

Saksbehandler, innvalgstelefon

Aase Richter, 69247117

Dette brevet er fra Statsforvalteren som frem til 31.12.2020 het Fylkesmannen

Avtale med Kongshavn VGS om skjøtsel i Ekebergskråningen naturreservat

Det inngås avtale mellom Kongshavn videregående skole og Statsforvalteren om fjerning av fremmede arter og overvåking av ramsløk i Ekebergskråningen naturreservat (se beskrivelse nedenfor). Statsforvalteren deltar på en befaringsdag hvert år. Skolen leverer rapport fra registreringene og skjøtselen de gjennomfører. Dette er en del av skolens undervisning. Avtalen gjelder i perioden 2021 – 2023.

1. Formål

Formålet med avtalen er å gi elever ved Kongshavn videregående skole mulighet til å bruke Ekebergskråningen naturreservat til undervisningsformål og samtidig bidra med tiltak som er til nytte for forvaltningsmyndigheten.

Forvaltningsmyndigheten bidrar med kunnskap om hvordan verneområder forvaltes, informasjon om innsamling av data, registrering og overvåking samt forslag til hvor nødvendig artskunnskap finnes.

Skolen leverer rapporter basert på oppgavene som elevene utfører. Avtalen gjelder årene 2021-23.



Nordlige del av Ekebergskråningen, med Sjømannsskolen og Oslo i bakgrunnen. Foto: Øystein Rø sok.



2. Bakgrunn

Ekebergskråningen naturreservat ble vernet 27. juni 2008 i henhold til naturvernloven. Området er et nasjonalt viktig område for sørøstlige varmekjær kratt og bergflatevegetasjon, med et stort antall busker, og mange rødlistede karplanter. Formålet med vernet er å bevare et tilnærmet urørt område med en spesiell naturtype med stor variasjon i vegetasjonstyper og med stort biologisk mangfold. Samtidig er det særlig viktig å øke forståelsen for formålet med vernet blant berørte grunneiere, brukere, lokalbefolkningen og besøkende.

Statsforvalteren i Oslo og Viken har forvaltningsansvar for området. Den største utfordringen for fremtidig bevaring av det rike botaniske artsmangfoldet er trolig generell gjengroing og forekomst av fremmede arter som kan fortrenge truede stedegne arter.

For å opprettholde og fremme verneformålet ønsker vi bistand fra Vg1-elevene på Kongshavn videregående skole for å øke kunnskapsgrunnlaget, overvåke og skjømte verdier og trusler knyttet til ramsløk og fremmede arter som gravbergknapp og enkelte andre fremmede arter.

Forslag til metodikk og lenker til mer kunnskap er i vedlegget.

3. Registrering av ramsløk

Reservatet inneholder en lokalitet med ramsløk. De senere årene har det vært en økende interesse for å plukke denne arten og bruke den i matretter. Dette er problematisk, både fordi det er ulovlig å plukke planter i reservatet og fordi det fører til slitasje i området. Plukking av ramsløkens blader vil sette planten tilbake. Vi er redd for at omfattende høsting vil føre til at arten desimeres, og i verste fall utrykkes fra reservatet. Det er satt opp skilt i området som informerer om at plukking av planter ikke er tillatt.

Vi ønsker derfor at dere tre ganger i løpet av sesongen (To ganger mellom snøsmelting og Sankthans, en gang på høsten):

- Registrerer stiene og eventuelle endringer
- Registrere antall planter og planter med plukkeskader (velg ut et mindre område for registrering)
- Telle antall blomstrende individer i registreringsområdet (mellom snøsmelting og Sankthans).

Dette arbeidet gjennomføres årlig for å kartlegge utviklingen over tid. Forslag til metodikk er vedlagt.

Dersom det i løpet av lokalitetsbesøket oppdages besøkende som sanker ramsløk, setter vi pris på at Statsforvalteren blir varslet.



Ramsløk. Foto: Øystein Røsok



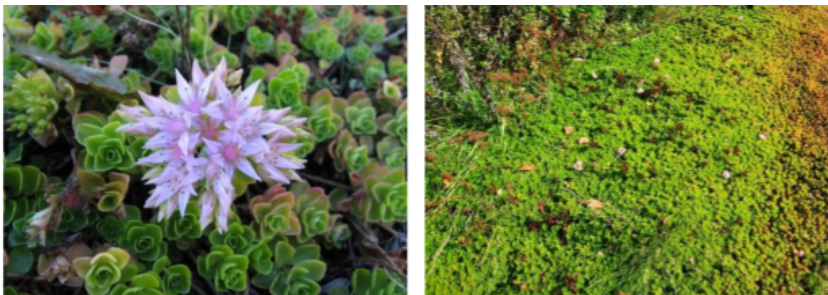
4. Registrere og fjerne fremmede arter

Et betydelig antall plantearter, busker og trær i Ekebergskråningen er ikke opprinnelig viltvoksende, men innført ved ulike menneskelige aktiviteter. En del av disse artene er vurdert til å utgjøre en høy risiko for stedegent biologisk mangfold (Gederaas 2007, Artsdatabanken).

a) Gravbergknapp

Gravbergknapp er en fremmed art med stort spredningspotensial i reservatet. Den vokser som et teppe, ofte rett på fjell eller over annen vegetasjon. Arten finnes på flere større felt rett sør for skolen.

- Vi ønsker at dere velger ut noen felt og fjerner arten.
- Feltet/feltene følges opp over flere år og gjenvekst registreres og lukes.
- I tillegg velges nye felt hvert år



Gravbergknapp. Fotos. Øystein Røsok

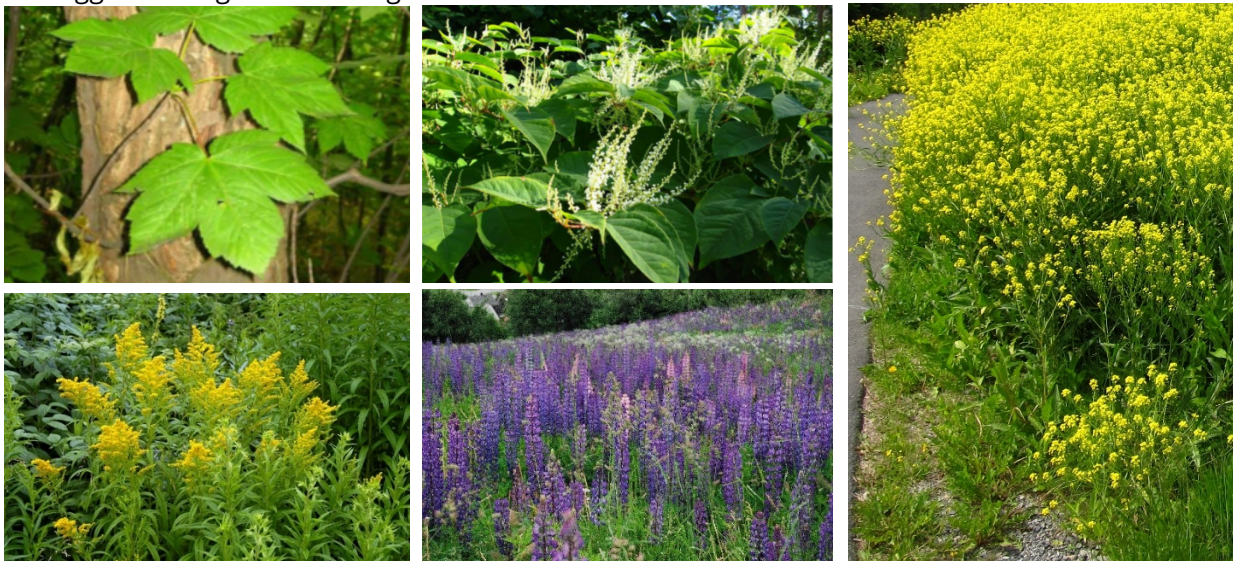
b) Andre fremmede arter

Kanadagullris, russekål, platanlønn, kjempeslirekne, parkslirekne og hagelupin er noen av de fremmede artene i reservatet vi trenger bedre oversikt over og hjelp til å fjerne.

Vi ønsker at dere:

- Registrerer posisjoner og utstrekning av hvert funn.
- Legger inn bekreftede funn i på miljolare.no eller artsobservasjoner.no
- Fjerner artene (om mulig).
- Feltet/feltene følges opp hvert år og gjenvekst registreres og lukes

Dette arbeidet gjennomføres vår (før blomstring) og høst (etter/under blomstring) hvert år for å kartlegge utviklingen over tid og effekten av tiltaket.



Ø.v. Platanlønn. Foto: Øystein Røsok. Ø.m. Parkslirekne. Foto: Øystein Røsok. Ø.h. Russekål. Foto: Øystein Røsok. N.v Kanadagullris. Foto: I. S. Fløistad. N.h. Hagelupin. Foto: Paul Harald Pedersen.



5. Oppfølging

Underveis i arbeidet vil vi bistå dere med en dag i felt hvert år. Vi kan demonstrere utvalgte fremmede arter i felt og gi en innføring i bruk av Artsorakel, tilstrekkelig til at elevene kan bestemme arter. Funnene registreres for bruk i rapporten og senere års oppfølging i eget skjema.

Funnene kan også registreres i <https://www.miljolare.no/aktiviteter/fremmedarter/>. Her kan elever og lærere legge inn funn i tråd med kriteriene på dette nettstedet. Vi anbefaler at dere bruker Miljlære sine nettsider for registrering i første omgang da dette er utviklet for skolesektoren. Statsforvalteren kjenner imidlertid ikke dette systemet selv.

Ved god nok dokumentasjon kan artene også registreres i Artsobservasjoner.

Utvalgte fremmede arter som skal følges opp, fotograferes på hvert stedfestet funn. Fotografier sendes til statsforvalteren for bekreftelse av art. Kun bekreftet artsfunn med godkjent art ut fra fotografi legges inn i Artsobservasjoner. I Artsobservasjoner kan det videre rapporteres om antall individer av hver art gjort på hver forekomst. Det kan også legges inn informasjon om at forekomsten bekjempes. Dersom skolen selv vil legge inn data i Artsobservasjoner så anbefaler vi at det opprettes en bruker, for eksempel en av lærerne. Dette for å sikre at kvaliteten på innleggelse av observasjoner er av god nok kvalitet og gir mulighet for korrigeringer.

Artsfunn av fremmede arter i Artsobservasjoner eller Miljlære benyttes som utgangspunkt neste år for å søke etter forekomster med utvalgte fremmede arter.

Vi kan vise dere lokaliteter hvor faste registreringer skal gjennomføres. Dette gjelder ramsløk og gravbergknapp. Vi foreslår mindre områder hvor ramsløkføremkomsten kan fotograferes og registreres årlig. Dette gjelder særlig første året. Lærer og fjorårsklasse videreformidler slike områder til nye elever hvert år.

Rapporten skal bestå av en kort tekst og et regneark i XLSX-format. Vi ønsker resultatene presentert i en oversiktlig tabell som viser hver registrering, og som følges opp ved senere registreringer. Forslag til registreringskjema i regneark vedlegges. I tillegg er det bra med en kort tekst som beskriver hva som er gjort og oppsummering av resultatene, med tilstrekkelig informasjon til at neste klasse vil kunne overta prosjektet.

Med hilsen

Karsten Butenschøn
seksjonsleder
Klima- og miljøvernabdelingen

Aase Richter
seniorrådgiver

Dokumentet er elektronisk godkjent

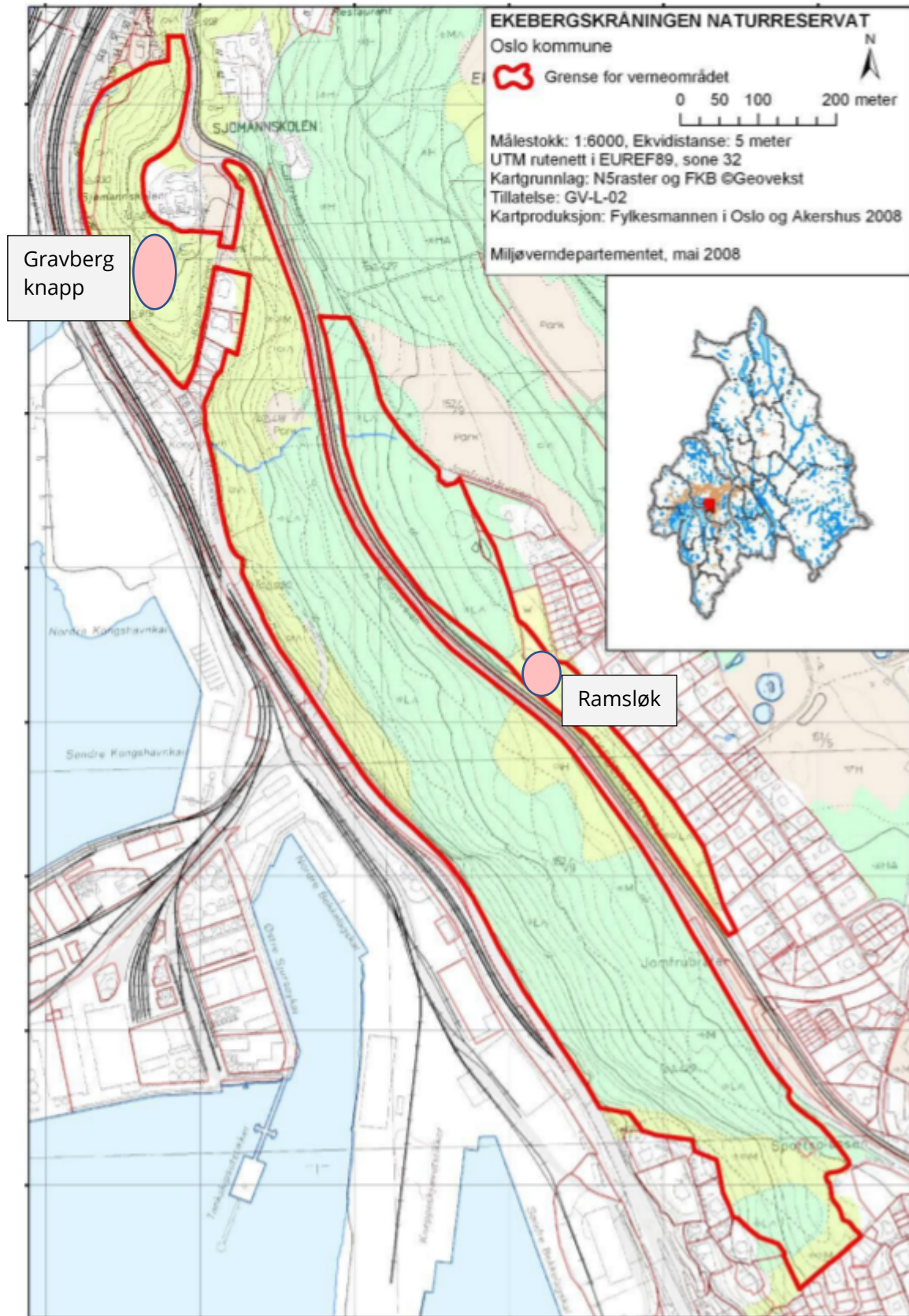
Kontaktpersoner hos Statsforvalteren:
Øystein Røsok, fmoaoro@statsforvalteren.no
Aase Richter, fmosaar@statsforvalteren.no

Kontaktpersoner på skolen:
Jostein Georg Garfors jostein.garfors@osloskolen.no
Bård Olav Johannessen bard.johannessen@osloskolen.no



Vedlegg:

1. Kart som viser ramsløkklokaliteten og områder med gravbergknapp
 2. Oversikt med lenker til videre informasjon
 3. Forslag til metodikk
- Excel regneark med forslag til registreringskjema



Vedlegg 1, Kart over Ekebergskråningen naturreservat. Ramsløklokaliteten og område med gravbergknapp er vist på kartet.



Vedlegg 2: Oversikt med lenker til videre informasjon

Kunnskap om fremmede arter finner dere her: (fokus på kanadagullris, russekål, platanlønn, kjempeslirekne, parkslirekne og hagelupin)

- Lær dere å bruke Artsdatabankens Artsorakel (app) for å bestemme arter: <https://orakel.artsdatabanken.no/> Det finnes flere andre apper som også kan brukes.
- Dere kan finne utfyllende informasjon om disse artene på Artsdatabankens sider om fremmedartslista 2018: <https://artsdatabanken.no/fremmedartslista2018>
- Faktaark med viktigste informasjon om noen av artene fra fremmedartslista 2012: <https://www.artsdatabanken.no/publikasjoner/faktaark/fa>
- På Miljølære finner dere enkle beskrivelser av flere fremmede arter, men mindre informasjon om hvordan den bør fjernes: <https://www.miljolare.no/aktiviteter/fremmedarter/veiledning>
- Faktaark fra FAGUS med fokus på bekjempelse: https://fagus.no/apent_for_alle/

Vedlegg 3: Metodikk.

Vi vil vise dere hvor de fremmede artene finnes og hvordan de ser ut på en felles befarings. Dere registrerer området med koordinater fra app på telefonen eller på papirkart.

- Registrere artene og antall på miljolære.no eller artsobservasjoner.no. Husk å registrere stedet nøyaktig. Dere kan også sjekke Artsobservasjoner om de er registrert her tidligere.
- Fjerne artene i henhold til anbefalinger dere finner i informasjonen om hver plante, husk spesielt:
 - Få med røtter hvis mulig, putte alt plantematerialet i plastsekker som leveres godkjent mottak.
 - Plantene som har frøspredning med vinden bør fjerne før frøsetting, gjerne tidlig i blomstringsfasen.
 - Platanlønn kan bli store trær som må fjernes av profesjonelle. Registrer da treets lokalitet nøyaktig med koordinater og bilde og se etter små planter i nærheten (frøplanter) som kan fjernes for hånd eller kuttes med vanlige hageredskaper.

Dokumentasjon

Foto og bilder: Fotografering er veldig nyttig verktøy. Ta helst noe som viser målestokk med på bildet (penn, telefon, tommestokk eller en hånd). Bilder som skal vise et bestemt område hvor dere skal registrere, må ha med ett eller flere kjente punkter slik at noen andre finner tilbake til samme arealet neste år. Dette kan være et tre, stein, snor som er trukket mellom to trær eller liknende.

Det er også smart å notere underveis, mer detaljert enn du tror du trenger. Husk at andre skal følge opp dette senere: Andre grupper i samme klasse og neste års vg1-klasse.

Annen metodikk er beskrevet nedenfor.

Ramsløk

Denne lokaliteten bør besøkes tidlig om våren før blomstring, og etter blomstring (før skoleslutt) - eventuelt også tidlig høst etter skolestart. Dette er en liten bestand som også er utsatt for tråkkskader. Hele klassen bør derfor ikke være her samtidig. Vi anbefaler at 2 eller 3 grupper med 2-3 personer i hver gruppe registrerer i hvert sitt område (*registreringsområde*). En gruppe kan registrere stien/stiene inn til ramsløkklokaliteten.



- Hvert registreringsområde må være lett å finne igjen for neste års grupper. Områdene kan f.eks. registreres i forhold til et fast punkt som kan være et gjenkjennbart tre, stokk eller stein på bakken. Mindre steiner (knyttneve/hodestørrelse) kan males på ene siden, som snus ned når dere forlater området. Dette kan fungere som et fast punkt som skal gjenkjennes neste år. Grensen for området kan vises på foto med en taustump eller lignende som legges ut før registreringen begynner.
- Ta bilde som tydelig viser området. Registreringsområdet beskrives med bilder og ord. Husk at andre skal kunne finne samme området neste år når det skal gjøres nye registreringer.
- I hvert registreringsområde velger dere ut mindre områder (for eksempel ruter eller sirkel) med utgangspunkt i faste punkter. Størrelsen på ruten bestemmes ut fra faste målepunkter og tettheten av ramsløken i området – ved høy tetthet kan ruter under 1 m² være tilstrekkelig. Områdene trenger ikke være like store.
- Registrer ramsløkbestandens tilstand og slitasje/plukkeskader i hvert registreringsområde: antall planter, størrelsen/høyden på plantene, antall planter/stilker som er plukket, antall blomster. Tettheten av ramsløkplanter skal regnes ut.
- En eller to grupper registrerer alle stiene ned til lokaliteten (det er flere) og bredden/slitasjen på hver sti. Definere stien så nøyaktig som mulig hvor de går, gjerne tegne den inn på kart. Velg to punkter, en der stien kan bre seg utover og en annen der stien presses mellom f.eks. steiner eller trær. Bruk faste punkter som steiner eller trær der dere kan spenne opp en snor for nøyaktige målinger, slik at man lett finner igjen samme punktet ved neste registrering. Her kan det være aktuelt å registrere også om høsten for å se om tråkket/stien «restaurerer» seg selv i løpet av sommeren når det trolig er mindre tråkking her. Beskrive stien (husk å beskrive om det er vått eller tørt, nylig har regnet osv.).

Gravbergknapp

Gravbergknapp og områder der den vokser tåler mye tråkk. Her er det plass til mange registreringsområder og grupper uten å skade annen vegetasjon i særlig grad. Denne oppgaven kan gjøres en gang om våren og/eller en gang om høsten. De neste årene blir det en kombinasjon av oppfølging av gamle felt og starte nye felt.

- Definere feltene (ett felt pr. gruppe) der gravbergknapp skal fjernes, beskrive disse med bilder, markører og faste punkter i terrenget slik at det blir lett å finne dem igjen for nye grupper. Registrer også feltene i kart så godt det lar seg gjøre.
- Størrelsen på feltene tilpasses så det blir mulig for hver gruppe å gjøre seg ferdig med ruten på den tiden som er tilgjengelig.
- Tettheten av gravbergknapp registreres før de fjernes: Legg ut markører (tau, tommestokk, etc.) som viser hvilket område som skal ryddes og ta bilder som tydelig viser rutens plassering i området, og utbredelsen av gravbergknapp i ruten.
- Registrere innslag av andre planter i feltet (arter og antall av hver). Anslå fordelingen mellom gravbergknapp og andre arter.
- Fjern all gravbergknappen i ruten: Pass spesielt på å fjerne den krypende jordstengelen som står for spredningen av planten. Alle deler av planten legges i plastsekker som leveres til godkjent mottak.



- Oppfølging seinere år:
 - Registrer gjenvekst av gravbergknapp i hvert felt og av ønskede arter før gjenvekstplanter av gravbergknapp fjernes.
 - Velg ut nye felt for førstegangs registrering og fjerning.
- Siden dette arbeidet fører til et synlig inngrep i naturen, skal dere lage en enkel informasjonsplakat om arbeidet dere gjør her. Plakaten skal sendes til gjennomsyn hos Statsforvalteren før den settes opp.